

Wanneer het om Tijd gaat

Varkensmarkt 1/3
B-2850 Boom
Tel.: +32 3 844.35.23
Fax: +32 3 844.35.24
E-mail: support@dotsys.eu
Website: www.dotsys.eu

TIMEMANAGER

Configuratie Lantronix –TIMEmate

Een nieuwe **Lantronix-TIMEmate** wordt geleverd met een aantal standaard instellingen. Voor gebruik in samenwerking met één van de in **TimeManager** gedefinieerde klokken, dienen een aantal settings gecontroleerd en/of aangepast te worden.

Werkwijze:

1. Opzoeken van de info betreffende Netwerk gegevens via TimeManager (IP-adres, Subnet, Gateway, Controlport)
2. Instellen Lantronix-TIMEmate via telnet commando
 - a) "Server" settings
 - b) "Channel" settings
3. Controle datum/tijd op klok + testen

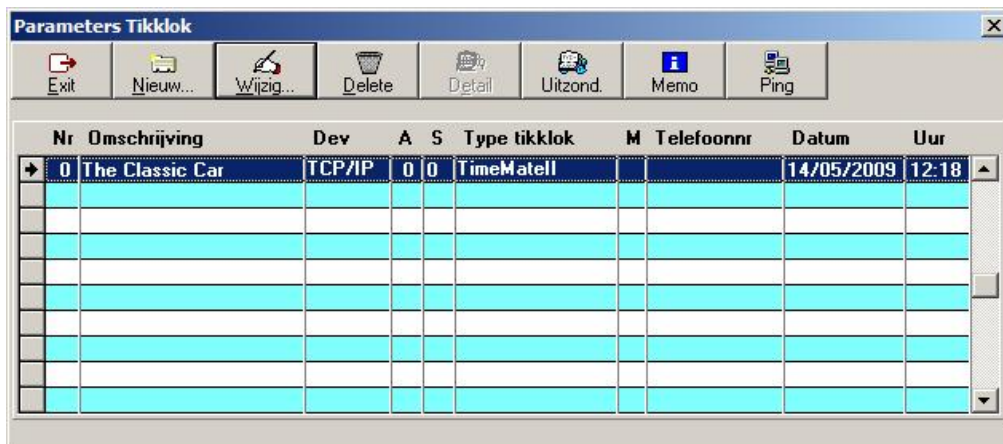
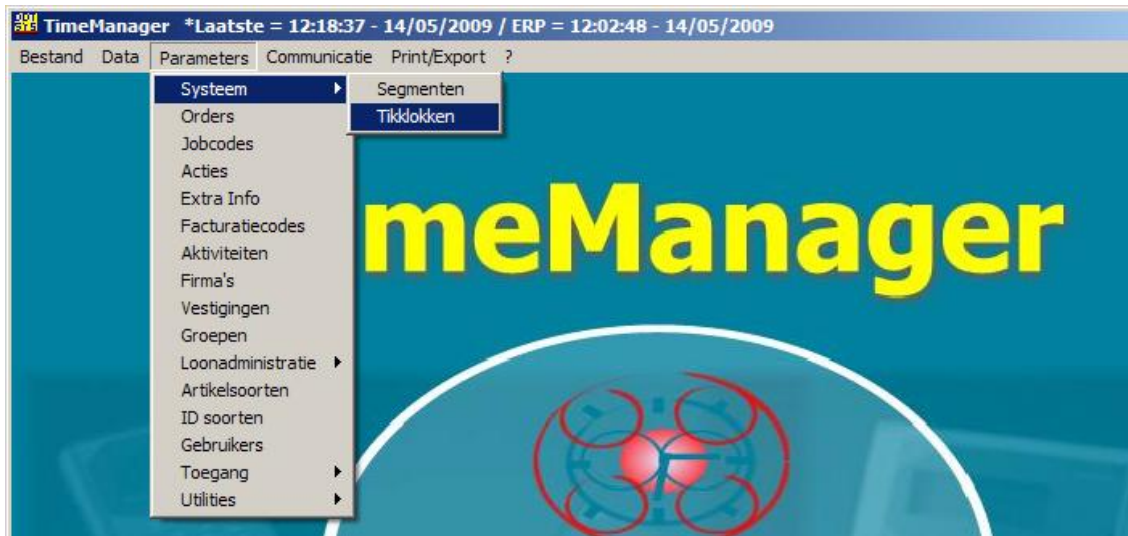
Elk van deze uit te voeren stappen wordt verder uitvoerig beschreven.

Opmerking:

Afhankelijk of de lantronix geconnecteerd is met een "Vicking TIMEmate" of een "Vicking Concentrator" zijn enkele settings verschillend in te stellen. De configuratie kan gecontroleerd en/of gewijzigd worden via een command box en Telnet commando.

1. Opzoeken van de info betreffende Netwerk gegevens via TimeManager

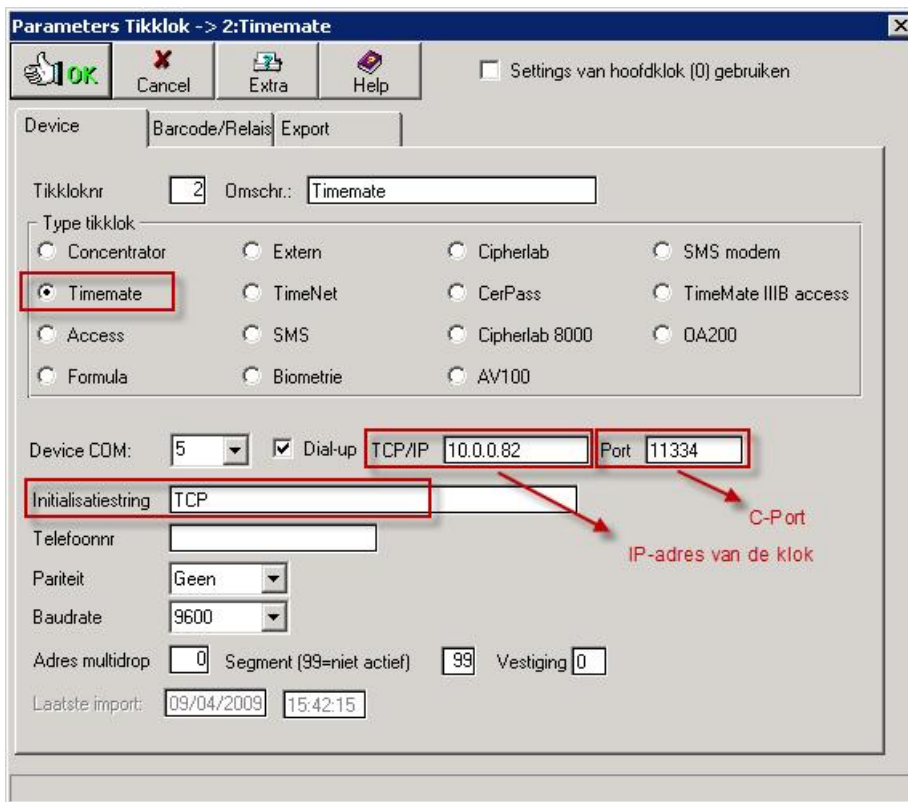
Via "Parameters" > "Systeem" > "Tikklokken"



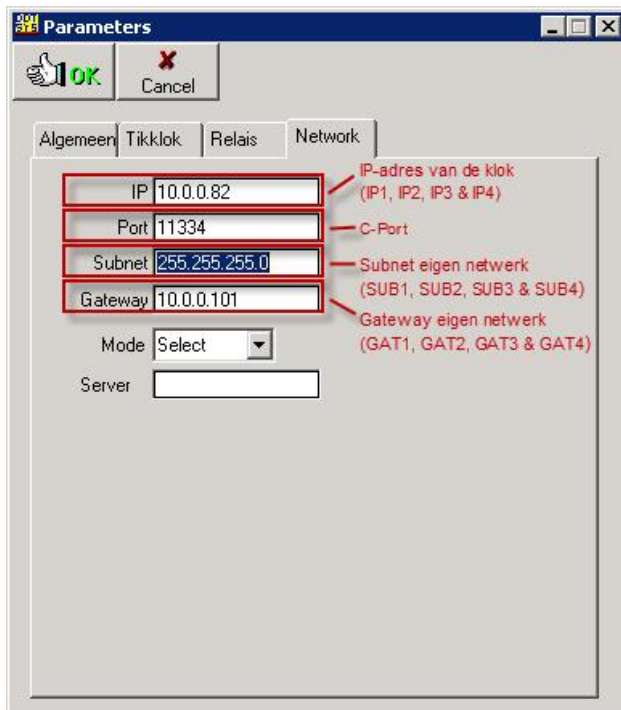
Nr	Omschrijving	Dev	A	S	Type tikklok	M	Telefoonnr	Datum	Uur
0	The Classic Car	TCP/IP	0	0	TimeMatell			14/05/2009	12:18

Druk op de knop "Wijzig..."

Het scherm "Parameters Tikklok" wordt geopend waar u volgende settings terugvindt.



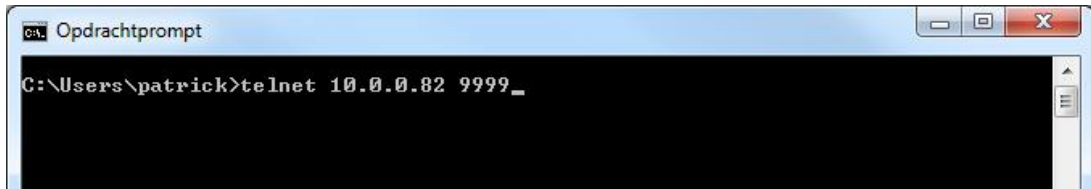
Druk op de knop "Extra" en dan op het tabblad "Network"



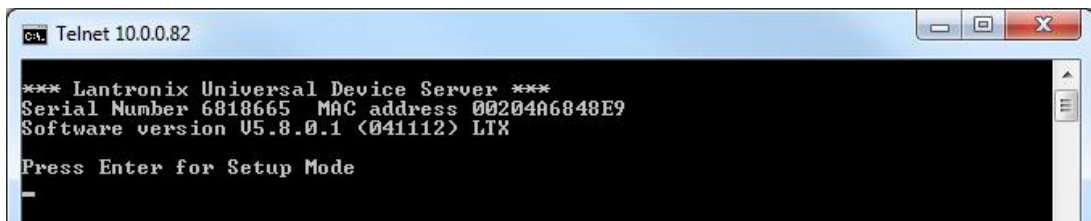
Noteer deze gegevens voor later gebruik.

2. Instellen Lantronix-TIMEmate via Telnet commando

Maak verbinding met de netwerkinterface via het Telnet commando "Telnet 10.0.0.82 9999". (vervang hier 10.0.0.82 door het eigen IP-adres)



```
C:\Users\patrick>telnet 10.0.0.82 9999_
```

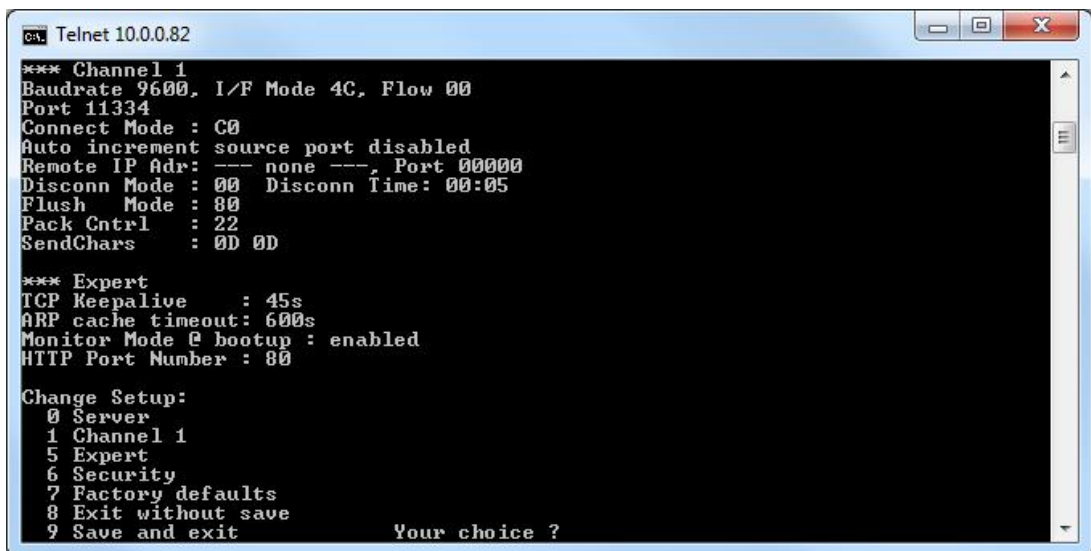


```
*** Lantronix Universal Device Server ***
Serial Number 6818665  MAC address 00204A6848E9
Software version V5.8.0.1 (041112) LTX

Press Enter for Setup Mode
_
```

Druk op "Enter" om in de "Setup Mode" te gaan.

Let op: Onderstaand voorbeeld is voor een Timemate klok in TCP modus. Dit kan verschillen van uw huidige configuratie.



```
*** Channel 1
Baudrate 9600, I/F Mode 4C, Flow 00
Port 11334
Connect Mode : C0
Auto increment source port disabled
Remote IP Adr: --- none ---, Port 00000
Disconn Mode : 00  Disconn Time: 00:05
Flush Mode : 80
Pack Cntrl  : 22
SendChars   : 0D 0D

*** Expert
TCP Keepalive : 45s
ARP cache timeout: 600s
Monitor Mode @ bootup : enabled
HTTP Port Number : 80

Change Setup:
0 Server
1 Channel 1
5 Expert
6 Security
7 Factory defaults
8 Exit without save
9 Save and exit          Your choice ?
```

Dit is het hoofdmenu van de Lantronix.

a) Instellen van de “Server” settings

Kies de optie “0” en druk op enter.

```
Change Setup:
0 Server
1 Channel 1
5 Expert
6 Security
7 Factory defaults
8 Exit without save
9 Save and exit
Your choice ? 0
IP Address : (010) _
```

Je krijgt telkens een lijn met weergave van de huidige setting en daarnaast de mogelijkheid om een nieuwe waarde in te geven.

Vb: **IP Address : (010)**

Telkens men een “Enter” geeft, gaat je naar de volgende in te stellen stap. Merk ook op dat de weergave van IP-adressen telkens in blokken gebeurt.

```
Telnet 10.0.0.82
Change Setup:
0 Server
1 Channel 1
5 Expert
6 Security
7 Factory defaults
8 Exit without save
9 Save and exit
Your choice ? 0
IP Address : (010) .(000) .(000) .(082)
Set Gateway IP Address (Y) ? Y
Gateway IP addr (010) .(000) .(000) .(101)
Netmask: Number of Bits for Host Part (0=default) (8)
Change telnet config password (N) ?

Change Setup:
0 Server
1 Channel 1
5 Expert
6 Security
7 Factory defaults
8 Exit without save
9 Save and exit
Your choice ? _
```

Subnet	Netmask	Host bits
255.255.255.0	>	8
255.255.255.128	>	7
255.255.255.192	>	6

Onderstaand zijn de meest voorkomende mogelijkheden. Contacteer DOTSYS voor andere combinaties.

Kies de optie “9 Save and exit” en druk op enter om de settings daadwerkelijk op te slaan.

```
Opdrachtprompt
8 Exit without save
9 Save and exit
Your choice ? 0
IP Address : (010) .(000) .(000) .(082)
Set Gateway IP Address (Y) ? Y
Gateway IP addr (010) .(000) .(000) .(101)
Netmask: Number of Bits for Host Part (0=default) (8)
Change telnet config password (N) ?

Change Setup:
0 Server
1 Channel 1
5 Expert
6 Security
7 Factory defaults
8 Exit without save
9 Save and exit
Your choice ? 9

Parameters stored ...

De verbinding met de host is verbroken.
C:\Users\patrick>_
```

Je ziet nu ook de melding “Parameters stored...” welke aangeeft dat settings zijn opgeslagen.

b) Instellen van de settings “Channel 1”

Vertrekkend vanuit het hoofdmenu kiest u de optie “1” en druk op enter.

```
Change Setup:
0 Server
1 Channel 1
5 Expert
6 Security
7 Factory defaults
8 Exit without save
9 Save and exit
Your choice ? 1
Baudrate <9600> ?
```

Je krijgt telkens een lijn met weergave van de huidige setting en daarnaast de mogelijkheid om een nieuwe waarde in te geven.

Vb: **Baudrate : (9600) ?**

Achter het vraagteken staat een knipperende cursor. Vul hier zo nodig de nieuwe waarde in.

Telkens men een “Enter” geeft, gaat je naar de volgende in te stellen stap. Merk ook op dat het instellen van bepaalde settings in blokken gebeurt.

Opgelet: Afhankelijk van type toestel verschilt de setting **I/F Mode:**

> 4C voor TimeMate RS232, 4D voor TimeMate RS485, 78 voor Concentrator of Formula RS232

Onderstaand de **instellingen TCP** voor een TIMEmate in RS 232 mode.

In TimeManager moet voor de klok bij de **initialisatiestring ‘TCP’** ingevuld staan.

```
Telnet 10.0.0.82
9 Save and exit
Your choice ? 1
Baudrate <9600> ?
I/F Mode <4C> ?
Flow <00> ?
Port No <11334> ?
ConnectMode <C0> ?
Auto increment source port <N> ?
Remote IP Address : <000> .<000> .<000> .<000>
Remote Port <0> ?
DisConnMode <00> ?
FlushMode <00> ?
Pack Cntrl <22> ?
DisConnTime <00:05> ?00:05
SendChar 1 <0D> ?
SendChar 2 <0D> ?
Change Setup:
0 Server
1 Channel 1
5 Expert
6 Security
7 Factory defaults
8 Exit without save
9 Save and exit
Your choice ?
```

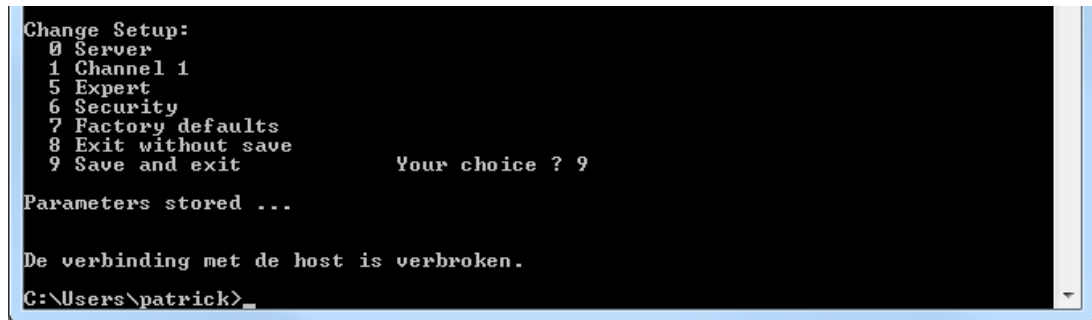
Onderstaand de **instellingen UDP** voor een TIMEmate in RS 232 mode

In TimeManager moet voor de klok klok de **initialisatiestring LEEG** zijn (blanco).

```
Telnet 10.0.0.82
6 Security
7 Factory defaults
8 Exit without save
9 Save and exit
Your choice ? 1
Baudrate <9600> ?
I/F Mode <4D> ? 4C
Flow <00> ? 00
Port No <11334> ?
ConnectMode <0C> ?
Datagram Type <01> ?
Remote IP Address : <000> .<000> .<000> .<000>
Remote Port <11240> ?
Pack Cntrl <00> ?
SendChar 1 <0D> ?
SendChar 2 <0D> ?
Change Setup:
0 Server
1 Channel 1
5 Expert
6 Security
7 Factory defaults
8 Exit without save
9 Save and exit
Your choice ?
```

Nadat alle settings zijn doorlopen kom je weer in het hoofdscherm van de netwerkinterface.

Kies de optie "9 Save and exit" en druk op enter om de settings daadwerkelijk op te slaan.



```
Change Setup:
0 Server
1 Channel 1
5 Expert
6 Security
7 Factory defaults
8 Exit without save
9 Save and exit          Your choice ? 9

Parameters stored ...

De verbinding met de host is verbroken.

C:\Users\patrick>
```

Je ziet nu ook de melding "Parameters stored..." welke aangeeft dat settings zijn opgeslagen.

3. Controle datum/tijd op klok testen

- Controleer de datum en de tijd die op de tikklok staat. Indien nodig nog aan te passen.
- Test de werking van de klok

Optioneel

Instellen netwerksettings TIMEmate via functietoetsen

Hou de "F1" toets ingedrukt bij het opzetten van de spanning en dit tot op het display de melding verschijnt " Searching for Ethernet interface".

Controleer onderstaande punten indien deze melding niet verschijnt na 10 sec.

- Zijn de DIP switches ingesteld voor "Ethernet"
- Is de netwerkinterface aanwezig en goed ingeplugd
- Lichten er led's van de interface op

Indien alles OK is verschijnt het onderstaande menu:

```
0=SERVER CONFIG
1=CHANNEL CONFIG
9=SAVE CHANGES
```

Kies de optie "0=SERVER CONFIG" en druk op de enter ("8 ") toets.

Op het display verschijnt telkens een lijn met weergave van de huidige setting en daarnaast de mogelijkheid om een nieuwe waarde in te geven.

Vb: **IP Address : (010)**

Telkens men een "Enter" geeft, gaat je naar de volgende in te stellen stap. Merk ook op dat de weergave van IP-adressen telkens in blokken gebeurt.

Nadat alle settings zijn doorlopen kom je weer in het menu.

OPGELET: ingebrachte of gewijzigde settings zijn nu nog niet opgeslagen.

Kies de optie "9=SAVE CHANGES" en druk op de enter ("8 ") toets om de settings op te slaan.

Info betreffende waarde Netmask

Voor de waarde Netmask (Number of Bits for Host Part) zijn onderstaande de meest voorkomende mogelijkheden. Contacteer DOTSYS voor andere combinaties.

```
Subnet Netmask 255.255.255.0    > Host bits = 8
Subnet Netmask 255.255.255.128 > Host bits = 7
Subnet Netmask 255.255.255.192 > Host bits = 6
```